

Konjunkturstatistik, löner för statlig sektor, mars 2004

Salaries in The Governmental Sector, March 2004

I korta drag

Löneökningen för statlig sektor var 4,2 procent

Den preliminära genomsnittliga månadslönen för hel- och deltidsanställda inom statlig sektor var 25 280 kronor under mars 2004. Detta är en ökning med 4,2 procent sedan mars 2003.

Inom civilförvaltningen ökade lönerna med 4,2 procent och för försvaret ökade lönerna med 3,9 procent.

För kvinnor inom statlig sektor ökade lönerna med 4,7 procent medan männens löneökning uppgick till 3,8 procent.

Förändringstalen är baserade på skillnader mellan de definitiva lönerna 2003 och de preliminära lönerna 2004.

Antal sysselsatta ökade med 1,0 procent

Antalet sysselsatta inom den statliga sektorn var 227 590 under mars 2004. Detta är jämfört med mars 2003 en ökning med 2 280 personer eller 1,0 procent. De sysselsatta var fördelade på 109 740 kvinnor och 117 850 män.

Inom civilförvaltningen var antalet sysselsatta 184 490 under mars 2004. Detta är jämfört med mars 2003 en ökning med 2 880 personer.

Inom försvaret minskade antalet anställda med 650 personer till 26 650 under samma period.

Medlingsinstitutet
National Mediation Office



Statistiska centralbyrån
Statistics Sweden

Christina Eurén, tfn 08-545 292 45,
christina.euren@mi.se, www.mi.se

Lena Larsson, SCB, tfn 019-17 60 19, lena.larsson2@scb.se
Jenny Karlsson, SCB, tfn 019-17 69 83, jenny.karlsson@scb.se

Statistiken har producerats av SCB på uppdrag av Medlingsinstitutet (MI), som ansvarar för officiell statistik inom området.

ISSN 0082-0237 Serie AM – Arbetsmarknad. Utkom den 1 juni 2004.
Tidigare publicering: Se avsnittet Fakta om statistiken.
Utgivare av Statistiska meddelanden är Svante Öberg, SCB.

Innehåll

Statistiken med kommentarer	3
Löner	3
Löneutveckling inom statlig sektor	4
Sysselsättning	4
Tabeller	5
1. Statlig sektor – genomsnittlig månadslön, fördelad efter myndighet, mars 2004	5
2. Statlig sektor – genomsnittlig månadslön, inklusive retroaktiv lön, fördelad efter myndighet, mars 2003	6
3. Statlig sektor – genomsnittlig månadslön fördelad efter näringsgren, mars 2004	7
4. Statlig sektor – genomsnittlig månadslön, utveckling fr.o.m. mars 2002 t.o.m. mars 2004	8
5. Statlig sektor – genomsnittlig månadslön för Civilförvaltningen och Försvaret, utveckling fr.o.m. mars 2002 t.o.m. mars 2004	9
6. Statlig sektor – antal sysselsatta fördelade efter myndighet, mars 2004	10
7. Statlig sektor – antal sysselsatta fördelade efter län, mars 2004	11
8. Statlig sektor – antal sysselsatta fördelade efter näringsgren, mars 2004	12
Fakta om statistiken	13
Inledning	13
Detta omfattar statistiken	13
Objekt och population	13
Statistiska mått	13
Variabler	14
Redovisningsgrupper	14
Så görs statistiken	14
Statistikens tillförlitlighet	15
Bortfall	15
Täckning	15
Bra att veta	15
Spridningsformer	15
Primärmaterial	15
Annan statistik	15
In English	16
Summary	16
List of tables	16
List of terms	17

Statistiken med kommentarer

Löner

Löneutvecklingen mellan mars 2003 och mars 2004 var för hel- och deltidstjänstgörande 4,2 procent. Kvinnornas löner ökade med 4,7 procent. Männens löneökning uppgick till 3,8 procent. Den genomsnittliga månadslönen för deltidstjänstgörande i tabellen nedan är uppräknad till heltidslön.

Genomsnittlig månadslön och procentuell förändring från samma månad föregående år

	Genomsnittlig månadslön		
	Mars 2003	Mars 2004	%
Heltidstjänstgörande			
Kvinnor	22 320	23 380	+ 4,7
Män	26 200	27 200	+ 3,8
Totalt	24 470	25 480	+ 4,2
Deltidstjänstgörande			
Kvinnor	21 160	22 140	+ 4,6
Män	25 930	27 060	+ 4,3
Totalt	22 450	23 500	+ 4,6
Hel- och deltidstjänstgörande			
Kvinnor	22 150	23 190	+ 4,7
Män	26 190	27 190	+ 3,8
Totalt	24 270	25 280	+ 4,2

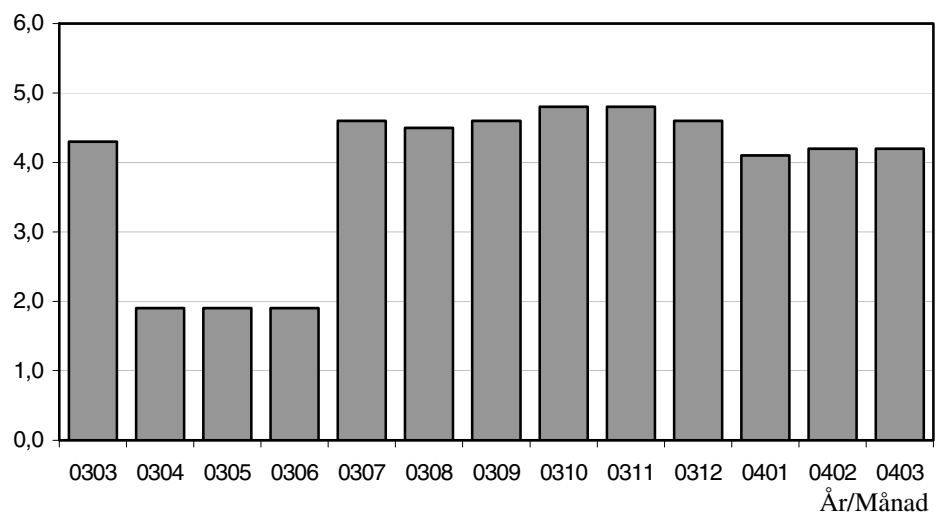
För civilförvaltningen ökade lönerna med 4,2 procent mellan mars 2003 och mars 2004. Försvarets löneökning var 3,9 procent och löneökningen för den totala statliga sektorn var 4,2 procent för samma period.

Genomsnittlig månadslön och procentuell förändring från samma månad föregående år

	Genomsnittlig månadslön		
	Mars 2003	Mars 2004	%
Civilförvaltningen			
Kvinnor	22 640	23 700	+ 4,7
Män	26 300	27 310	+ 3,8
Totalt	24 520	25 550	+ 4,2
Försvaret			
Kvinnor	21 240	22 310	+ 5,1
Män	26 280	27 240	+ 3,7
Totalt	25 170	26 160	+ 3,9
Totalt			
Kvinnor	22 150	23 190	+ 4,7
Män	26 190	27 190	+ 3,8
Totalt	24 270	25 280	+ 4,2

Löneutveckling inom statlig sektor

Procent



Diagrammet ovan som visar löneutvecklingen inom den statliga sektorn, baseras på preliminära löneuppgifter plus retroaktiv lön jämfört mot definitiva löneuppgifter 12 månader tidigare.

Sysselsättning

Antalet sysselsatta i den statliga sektorn ökade med 2 280 personer mellan mars 2003 och mars 2004. Civildförvaltningen ökade med 2 880 personer och försvarets minskning uppgick till 650 personer för samma period.

Antal sysselsatta och procentuell förändring från samma månad föregående år

	Antal sysselsatta		
	Mars 2003	Mars 2004	%
Civildförvaltningen	181 600	184 490	+ 1,6
Omräknat till heltidspersoner	162 370	164 270	+ 1,2
Försvaret	27 300	26 650	- 2,4
Omräknat till heltidspersoner	25 890	25 530	- 1,4
Totalt	225 310	227 590	+ 1,0
Omräknat till heltidspersoner	203 800	205 450	+ 0,8

Tabeller

1. Statlig sektor – genomsnittlig månadslön, fördelad efter myndighet, mars 2004

1. Governmental sector – average monthly salary, by authority, March 2004

Myndighet	Genomsnittlig månadslön, kronor							Förändring från föregående år	
	Heltidstjänstgörande			Deltids-tjänst-görande Totalt	Hel- och deltidstjänstgörande			Kronor	Procent
	Kvinnor	Män	Totalt		Kvinnor	Män	Totalt		
TOTALT	23 381	27 199	25 481	23 495	23 192	27 191	25 283	1 012	4,2
HELSTATLIG VERKSAMHET	23 848	27 321	25 852	23 727	23 623	27 300	25 642	1 022	4,2
CIVILFÖRVALTNINGEN	23 946	27 339	25 781	23 688	23 703	27 307	25 553	1 031	4,2
Polisväsendet	22 776	26 870	25 596	22 743	22 665	26 845	25 449	632	2,5
Domstolsväsendet	24 066	35 338	28 051	22 673	23 740	35 313	27 526	1 263	4,8
Kriminalvården	20 742	20 962	20 872	23 081	20 792	21 293	21 080	818	4,0
Migrationsverket	21 760	22 642	22 097	22 070	21 761	22 664	22 096	759	3,6
Skatteverket ¹	23 083	28 157	25 083	22 431	22 769	28 141	24 665	–	–
Länsstyrelserna	22 544	25 924	24 106	22 337	22 430	25 766	23 893	926	4,0
Kronofogdemyndigheterna	20 929	25 245	22 411	20 971	20 763	25 286	22 220	1 161	5,5
Tullverket	23 056	24 497	23 892	23 365	22 956	24 488	23 797	1 104	4,9
Universitet o högskolor	24 306	28 795	26 643	24 416	24 024	28 669	26 320	960	3,8
Lantbruksuniversitetet	23 329	27 267	25 459	23 310	23 009	27 247	25 136	1 211	5,1
Skogsvårdsstyrelserna	22 266	24 338	23 962	22 188	22 078	24 244	23 791	827	3,6
Arbetsmarknadsverket	23 173	24 411	23 686	21 656	22 944	24 345	23 487	1 439	6,5
Banverket	24 539	25 568	25 414	25 879	24 635	25 589	25 433	1 276	5,3
Vägverket	23 858	27 082	26 361	24 444	23 629	27 096	26 272	1 361	5,5
Övriga myndigheter	25 902	29 191	27 441	24 390	25 524	29 047	27 098	1 003	3,8
FÖRSVARET	22 361	27 217	26 212	24 547	22 312	27 240	26 155	985	3,9
ÖVR STATLIGT LÖNE- REGLERAD VERKSAMHET	20 216	22 866	20 764	20 889	20 178	23 297	20 778	910	4,6
Allmänna försäkringskassor	20 151	22 743	20 673	20 882	20 122	23 191	20 696	868	4,4

Förändringssiffrorna är baserade på skillnader mellan de definitiva lönerna 2003 och de preliminära lönerna 2004.

1) Från och med januari 2004 har Skattemyndigheterna slagits ihop med Riksskatteverket till Skatteverket, därför kan inga förändringssiffror redovisas för Skatteverket under 2004.

2. Statlig sektor – genomsnittlig månadslön, inklusive retroaktiv lön, fördelad efter myndighet, mars 2003

2. Governmental sector – average monthly salary, including retroactive wage, by authority, March 2003

Myndighet	Genomsnittlig månadslön, kronor							Förändring från föregående år	
	Heltidstjänstgörande			Deltids-tjänst-görande Totalt	Hel- och deltidstjänstgörande			Kronor	Procent
	Kvinnor	Män	Totalt		Kvinnor	Män	Totalt		
TOTALT	22 323	26 203	24 465	22 451	22 151	26 190	24 271	1 009	4,3
HELSTATLIG VERKSAMHET	22 756	26 324	24 821	22 699	22 556	26 299	24 620	1 024	4,3
CIVILFÖRVALTNINGEN	22 856	26 329	24 739	22 673	22 638	26 295	24 522	1 036	4,4
Polisväsendet	22 043	26 269	24 970	22 143	21 946	26 242	24 817	1 017	4,3
Domstolsväsendet	22 921	33 753	26 740	21 146	22 655	33 657	26 263	980	3,9
Kriminalvården	19 984	20 251	20 142	21 607	19 993	20 458	20 262	574	2,9
Migrationsverket	20 901	22 037	21 323	21 560	20 895	22 116	21 337	971	4,8
Länsstyrelserna	21 551	25 057	23 150	21 408	21 454	24 928	22 967	1 091	5,0
Kronofogdemyndigheterna	19 757	24 149	21 243	19 702	19 627	24 154	21 059	914	4,5
Tullverket	21 998	23 393	22 803	21 740	21 890	23 352	22 693	1 148	5,3
Universitet o högskolor	23 336	27 782	25 670	23 551	23 055	27 674	25 360	980	4,0
Lantbruksuniversitetet	22 005	26 175	24 243	22 117	21 722	26 147	23 925	1 031	4,5
Skogsvårdsstyrelserna	21 634	23 423	23 109	21 429	21 313	23 386	22 964	1 316	6,1
Arbetsmarknadsverket	21 672	23 053	22 243	20 345	21 457	22 983	22 048	705	3,3
Banverket	23 413	24 272	24 148	24 383	23 476	24 282	24 157	1 588	7,0
Övriga myndigheter	24 759	28 243	26 410	23 473	24 439	28 102	26 095	1 234	5,0
FÖRSVARET	21 268	26 269	25 235	23 257	21 237	26 277	25 170	970	4,0
ÖVR STATLIGT LÖNE- REGLERAD VERKSAMHET	19 383	21 819	19 881	19 761	19 323	22 198	19 868	683	3,6
Allmänna försäkringskassor	19 336	21 839	19 835	19 776	19 282	22 239	19 828	736	3,9

Förändringssiffrorna är baserade på skillnader mellan de definitiva lönerna 2002 och de definitiva lönerna 2003.

3. Statlig sektor – genomsnittlig månadslön fördelad efter näringsgren, mars 2004**3. Governmental sector – average monthly salary by branch of industry, March 2004**

Näringsgren/SNI 2002	Genomsnittlig månadslön, kronor							Förändring från föregående år	
	Heltidstjänstgörande			Deltids- tjänst- görande Totalt	Hel- och deltidstjänstgörande			Kronor	Procent
	Kvinnor	Män	Totalt		Kvinnor	Män	Totalt		
TOTALT	23 381	27 199	25 481	23 495	23 192	27 191	25 283	1 012	4,2
A Jordbruk	18 868	28 480	21 218	19 483	18 862	28 002	20 990	577	2,8
F Byggverksamhet	24 600	26 102	25 875	25 883	24 573	26 129	25 875	1 406	5,7
J Finansiell verksamhet	22 041	25 048	23 145	21 663	21 973	25 009	23 027	1 253	5,8 ¹
K Fastighetsverksamhet, företagstjänster	23 702	26 747	25 156	23 296	23 491	26 768	24 976	1 328	5,6
L Offentlig förvaltning och försvar	23 026	27 099	25 248	23 041	22 870	27 104	25 067	937	3,9
75.1 Offentlig förvaltning	24 328	28 272	26 114	23 482	24 036	28 203	25 812	1 089	4,4
75.2 Utrikesförvaltning och Försvar	23 020	26 833	25 620	23 348	22 906	26 828	25 498	853	3,5
75.3 Obligatorisk socialförsäkring	20 610	24 264	21 449	21 144	20 551	24 598	21 417	922	4,5
M Utbildning	24 199	28 637	26 485	24 190	23 895	28 515	26 147	976	3,9
80.1 Grundskoleutbildning	22 755	23 743	23 026	20 062	22 098	23 352	22 405	722	3,3
80.3 Högskoleutbildning	24 254	28 715	26 580	24 350	23 968	28 596	26 254	983	3,9
80.4 Vuxenutbildning och övrig utbildning	24 144	25 148	24 613	25 770	24 099	25 279	24 646	139	0,6
N Hälso- och sjukvård, sociala tjänster	21 985	23 096	22 591	23 094	21 886	23 417	22 684	1 302	6,1
O Andra samhälleliga och personliga tjänster	23 819	24 526	24 157	21 464	23 300	24 309	23 750	1 199	5,3 ¹

Förändringssiffrorna är baserade på skillnader mellan de definitiva lönerna 2003 och de preliminära lönerna 2004.

1) Förändringssiffran är starkt påverkad av strukturella förändringar.

4. Statlig sektor – genomsnittlig månadslön, utveckling fr.o.m. mars 2002 t.o.m. mars 2004

4. Governmental sector – average monthly salary, from March 2002 to March 2004

Mätmånad	Genomsnittlig månadslön, kronor			Förändring från föregående år, procent		
	preliminär	preliminär+retro	definitiv	preliminär mot preliminär	preliminär+retro mot definitiv	definitiv mot definitiv
mar-02	23 210	–	23 260	4,8	–	4,8
apr-02	23 300	–	24 040	4,7	–	4,3
maj-02	23 210	–	23 960	4,2	–	4,0
jun-02	23 160	–	23 900	4,7	–	4,4
jul-02	23 110	–	23 850	4,1	–	4,0
aug-02	23 020	–	23 760	4,3	–	4,4
sep-02	23 250	–	23 970	4,2	–	4,5
okt-02	23 410	–	24 010	3,9	–	3,9
nov-02	23 580	–	24 060	3,4	–	3,9
dec-02	24 010	–	24 160	4,0	–	4,1
jan-03	24 110	–	24 340	4,1	–	4,6
feb-03	24 070	–	24 290	4,0	–	4,6
mar-03	24 100	–	24 270	3,8	–	4,3
apr-03	24 280	24 480	–	4,2	1,9	–
maj-03	24 260	24 430	–	4,5	1,9	–
jun-03	24 220	24 350	–	4,6	1,9	–
jul-03	24 520	24 940	–	6,1	4,6	–
aug-03	24 420	24 830	–	6,1	4,5	–
sep-03	24 710	25 060	–	6,2	4,6	–
okt-03	24 860	25 150	–	6,2	4,8	–
nov-03	25 040	25 210	–	6,2	4,8	–
dec-03	25 220	25 280	–	5,0	4,6	–
jan-04	25 260	25 330	–	4,8	4,1	–
feb-04	25 300	25 320	–	5,1	4,2	–
mar-04	25 280	25 280	–	4,9	4,2	–

5. Statlig sektor – genomsnittlig månadslön för Civilförvaltningen och Försvaret, utveckling fr.o.m. mars 2002 t.o.m. mars 2004

5. Governmental sector – average monthly salary in the Civil Service and The Defence Organization, from March 2002 to March 2004

Mätmånad	Genomsnittlig månadslön, kronor			Förändring från föregående år, procent		
	preliminär	preliminär+retro	definitiv	preliminär mot preliminär	preliminär+retro mot definitiv	definitiv mot definitiv
mar-02	23 530	–	23 590	4,9	–	4,9
apr-02	23 620	–	24 350	4,7	–	4,3
maj-02	23 530	–	24 270	4,2	–	3,9
jun-02	23 480	–	24 200	4,7	–	4,4
jul-02	23 420	–	24 150	4,2	–	4,0
aug-02	23 330	–	24 050	4,4	–	4,4
sep-02	23 580	–	24 290	4,3	–	4,5
okt-02	23 720	–	24 370	3,9	–	4,1
nov-02	23 900	–	24 410	3,4	–	4,0
dec-02	24 340	–	24 500	4,0	–	4,2
jan-03	24 440	–	24 690	4,1	–	4,7
feb-03	24 400	–	24 630	3,9	–	4,6
mar-03	24 430	–	24 610	3,8	–	4,3
apr-03	24 630	24 830	–	4,3	2,0	–
maj-03	24 600	24 770	–	4,5	2,1	–
jun-03	24 560	24 680	–	4,6	2,0	–
jul-03	24 840	25 280	–	6,1	4,7	–
aug-03	24 740	25 160	–	6,1	4,6	–
sep-03	25 040	25 410	–	6,2	4,6	–
okt-03	25 210	25 510	–	6,3	4,7	–
nov-03	25 390	25 570	–	6,2	4,7	–
dec-03	25 570	25 640	–	5,1	4,6	–
jan-04	25 620	25 690	–	4,8	4,1	–
feb-04	25 660	25 670	–	5,1	4,2	–
mar-04	25 640	25 640	–	4,9	4,2	–

6. Statlig sektor – antal sysselsatta fördelade efter myndighet, mars 2004

6. Governmental sector – number of employees by authority, March 2004

Myndighet	Antal					Förändring från föregående år	Heltidspersoner	
	Samtliga	Heltids-tjänstgörande		Deltids-tjänstgörande			Antal	Därav kvinnor, procent
		Kvinnor	Män	Kvinnor	Män			
TOTALT	227 593	82 244	100 769	27 496	17 084	2 284	205 451	47,6
HELSTATLIG VERKSAMHET	211 847	71 692	98 022	25 396	16 737	2 091	190 449	45,0
CIVILFÖRVALTNINGEN	184 487	66 275	78 288	24 382	15 542	2 883	164 273	48,5
Justitiedepartementet	40 234	13 409	21 150	3 378	2 297	553	37 282	41,2
Polisväsendet	23 825	6 566	14 546	1 555	1 158	429	22 347	33,4
Domstolsväsendet	5 088	2 792	1 548	625	123	-182	4 834	66,7
Kriminalvården	8 958	2 902	4 209	942	905	219	7 901	42,5
Utrikesdepartementet	5 677	3 087	1 934	465	191	404	5 414	62,6
Migrationsverket	3 249	1 786	1 103	249	111	239	3 095	62,8
Försvarsdepartementet	147	62	73	11	1	5	143	49,0
Socialdepartementet	7 074	2 553	2 534	1 006	981	306	6 009	51,2
Finansdepartementet	26 368	11 768	9 675	3 783	1 142	-65	24 911	58,1
Skatteverket ¹	10 439	5 059	3 292	1 806	282	-	9 920	64,7
Länsstyrelserna	5 180	2 253	1 942	655	330	100	4 811	55,7
Kronofogdemyndigheterna	2 514	1 358	710	354	92	-34	2 390	67,8
Tullverket	2 404	794	1 093	314	203	-115	2 303	45,2
Utbildningsdepartementet	61 592	20 668	21 330	11 460	8 134	1 262	50 143	51,7
Universitet o högskolor	57 163	18 406	20 099	10 746	7 912	1 519	46 126	50,4
Jordbruksdepartementet	6 226	2 380	2 290	1 026	530	-178	5 489	54,1
Lantbruksuniversitetet	3 209	1 055	1 251	588	315	-153	2 751	49,7
Kulturdepartementet	2 922	1 099	985	573	265	50	2 505	55,8
Näringsdepartementet	30 066	9 648	16 418	2 259	1 741	540	28 467	39,0
Skogsvårdsstyrelserna	1 619	161	723	139	596	-76	1 278	17,7
Arbetsmarknadsverket	10 052	5 047	3 578	1 186	241	324	9 575	61,1
Banverket	6 609	925	5 255	184	245	176	6 459	16,3
Vägverket	7 185	1 444	5 034	311	396	16	6 842	23,7
Miljödepartementet	4 181	1 601	1 899	421	260	6	3 908	48,1
FÖRSVARET	26 652	5 087	19 478	937	1 150	-649	25 533	22,1
RIKSDAGENS VERK	708	330	256	77	45	-143	642	57,8
ÖVR STATLIGT LÖNEREGLERAD VERKSAMHET	15 746	10 552	2 747	2 100	347	193	15 003	80,7
Museer, forskningsinstitut mm	424	165	134	83	42	38	361	58,2
Allmänna försäkringskassor	15 322	10 387	2 613	2 017	305	155	14 642	81,2

1) Från och med januari 2004 har Skattemyndigheterna slagits ihop med Riksskatteverket till Skatteverket, därför kan inga förändringssiffror redovisas för Skatteverket under 2004.

7. Statlig sektor – antal sysselsatta fördelade efter län, mars 2004

7. Governmental sector – number of employees by county, March 2004

Län	Antal					Förändring från föregående år	Heltidspersoner	
	Samtliga	Heltids- tjänstgörande		Deltids- tjänstgörande			Antal	Därav kvinnor, procent
		Kvinnor	Män	Kvinnor	Män			
TOTALT	227 593	82 244	100 769	27 496	17 084	2 284	205 451	47,6
Stockholm	65 050	25 840	28 123	7 165	3 922	703	59 691	50,1
Uppsala	15 034	4 900	5 914	2 465	1 755	107	12 690	48,5
Södermanland	5 112	1 881	2 347	506	378	145	4 660	46,6
Östergötland	11 281	3 956	5 337	1 329	659	72	10 415	46,0
Jönköping	5 652	1 853	2 767	690	342	63	5 231	44,0
Kronoberg	3 166	985	1 326	521	334	104	2 728	46,8
Kalmar	3 280	1 112	1 467	458	243	2	2 938	46,8
Gotland	1 732	602	864	140	126	30	1 624	42,8
Blekinge	4 400	1 253	2 583	353	211	175	4 146	35,4
Skåne	24 822	8 352	10 241	3 794	2 435	789	21 581	48,2
Halland	4 107	1 261	1 998	564	284	22	3 724	43,1
Västra Götaland	28 876	10 381	12 723	3 595	2 177	-675	26 228	47,8
Värmland	5 483	1 976	2 568	512	427	-72	5 039	45,5
Örebro	6 655	2 519	2 563	1 058	515	109	5 854	52,8
Västmanland	3 982	1 496	1 679	491	316	150	3 558	49,4
Dalarna	5 219	1 862	2 379	615	363	51	4 739	46,8
Gävleborg	5 467	2 142	2 373	575	377	236	4 989	49,5
Västernorrland	6 747	2 856	2 955	607	329	36	6 297	50,9
Jämtland	3 806	1 142	2 081	282	301	1	3 467	37,0
Västerbotten	8 727	3 102	3 529	1 177	919	161	7 544	48,7
Norrbottnen	8 995	2 773	4 952	599	671	75	8 311	37,2

8. Statlig sektor – antal sysselsatta fördelade efter näringsgren, mars 2004

8. Governmental sector – number of employees by branch of industry, March 2004

Näringsgren/SNI 2002	Antal					Förändring från föregående år	Heltidspersoner	
	Samtliga	Heltids-tjänstgörande		Deltids-tjänstgörande			Antal	Därav kvinnor, procent
		Kvinnor	Män	Kvinnor	Män			
TOTALT	227 593	82 244	100 769	27 496	17 084	2 284	205 451	47,6
A Jordbruk	69	34	11	12	12	3	54	74,1
F Byggverksamhet	11 750	1 633	9 194	367	556	166	11 339	16,3
J Finansiell verksamhet	1 006	562	327	104	13	-113	967	65,3
K Fastighetsverksamhet, företagstjänster	14 350	6 353	5 818	1 577	602	465	13 532	54,6
L Offentlig förvaltning och försvar	129 283	50 398	60 556	12 022	6 307	44	121 701	47,9
75.1 Offentlig förvaltning	46 065	20 630	17 123	5 677	2 635	-151	43 163	56,9
75.2 Utrikesförvaltning och Försvar	66 453	18 721	40 142	4 253	3 337	-75	62 487	33,9
75.3 Obligatorisk socialförsäkring	16 765	11 047	3 291	2 092	335	270	16 051	78,5
M Utbildning	62 081	20 292	21 651	11 778	8 360	1 350	50 307	51,1
80.1 Grundskoleutbildning	1 561	744	280	417	120	-62	1 306	75,4
80.3 Högskoleutbildning	60 336	19 459	21 293	11 351	8 233	1 430	48 826	50,4
80.4 Vuxenutbildning och övrig utbildning	184	89	78	10	7	-18	173	53,8
N Hälso- och sjukvård, sociala tjänster	5 720	1 700	2 039	1 010	971	-72	4 635	47,9
O Andra samhällliga och personliga tjänster	3 327	1 271	1 170	624	262	439	2 910	55,4

Fakta om statistiken

Inledning

Detta Statistiska meddelande ingår i den löpande konjunkturlönestatistiken och avser löner och sysselsättning inom statlig sektor. Statistiken har producerats av Statistiska centralbyrån (SCB), på uppdrag av Medlingsinstitutet (MI), som från och med 2001 ansvarar för officiell statistik inom området. Syftet med undersökningen är att månatligen belysa löner och sysselsättning inom statlig sektor i termer av nivå och utveckling. SCB har sedan 1976 utfört en undersökning i varje kvartals mittmånad av sysselsättningen inom den statliga sektorn. Efter ett betänkande från 1987 års lönekommitté har SCB fått regeringens uppdrag att tillsammans med Konjunkturinstitutet (KI) utforma en kortperiodisk lönestatistik. Från och med februari 1991 utökades därför undersökningen till att även omfatta de anställdas löner. Det främsta syftet med den utökade undersökningen är att ge underlag för konjunkturbedömningar och för analys av kostnadsutvecklingen inom den statliga sektorn. Undersökningen är en totalundersökning och är från och med januari 2000 månatlig.

Detta omfattar statistiken

Objekt och population

Populationen består av sysselsatta inom statlig förvaltning, sysselsatta vid institutioner hänförliga till statlig sektor samt sysselsatta vid socialförsäkringsfonder. Undersökningspopulationen delas upp i sysselsättnings- respektive lönepopulation. I sysselsättningspopulationen ingår alla som var anställda med lön under mät månaden. Undantagna är tjänstlediga som inte fick utbetald lön under mät månaden och anställda i utlandet. I lönepopulationen ingår alla, förutom de undantagna i sysselsättningspopulationen, som var anställda med lön under mät månaden och som då fyllt 18 men inte 65 år.

Från och med januari 2001 har de affärsdrivande verken och Sveriges Riksbank övergått till den privata sektorns undersökning. De utlandsanställda ingår inte i undersökningen från och med mars 2001.

Statistiska mått

Statistiken i undersökningen redovisas i form av genomsnittliga månadslöner samt antalet sysselsatta. I månadslönen ingår grundlön, fasta- samt rörliga lönetillägg. I tabeller och tablåer redovisas genomsnittlig månadslön för heltidstjänstgörande, deltidstjänstgörande samt hel- och deltidstjänstgörande. Den genomsnittliga månadslönen beräknas som summan av de anställdas månadslön dividerat med summan av deras tjänstgöringsomfattning. Den beräknade genomsnittliga månadslönen är alltså ett mått på den genomsnittliga ersättningen för en arbetsinsats motsvarande heltid under en månad. För både genomsnittlig månadslön och antal sysselsatta redovisas förändringen från motsvarande månad föregående år.

Efter tolv månader fastställs den slutliga genomsnittliga månadslönen. Det innebär att hänsyn tas till retroaktiva löneutbetalningar. De preliminära månadslönerna korrigeras med de retroaktiva lönebeloppen och de definitiva månadslönerna beräknas.

Variabler

Genomsnittlig månadslön

Med månadslön avses ersättning för månad innan avdrag gjorts, där grundlön, fasta samt rörliga lönetillägg ingår. Övertidstillägg, traktamentsersättningar samt jour- och beredskapstillägg ingår inte i den genomsnittliga månadslönen.

Antal sysselsatta

Som sysselsatt räknas den som fått lön utbetald under mät månaden oberoende av tjänstgöringens omfattning eller anställningstidens längd och där lönen inte består av enbart tillägg eller retroaktiv lön.

Anställningsform

Det förekommer två olika anställningsformer i redovisningen, heltid och deltid. Som heltidsanställd betraktas den som har en sysselsättningsgrad på 100 procent och som deltidsanställd räknas den som har en sysselsättningsgrad på mindre än 100 procent. Observera att heltidsanställda kan ibland vara deltidsanställda på grund av partiell tjänstledighet.

Antal heltidspersoner

Antal heltidspersoner i en redovisningsgrupp beräknas som summan av tjänstgöringens omfattning/100 för de anställningar som tillhör redovisningsgruppen i undersökningsmaterialet.

Kön

Kvinna eller man.

Myndighet

Myndigheterna redovisas enligt Sveriges statskalender 2004.

Län

Med län avses i normalfallet individens tjänsteställe. Länsindelningen följer den regionala indelning för år 2003.

Näringsgren

Näringsgren redovisas enligt Standard för svensk näringsgrensindelning 2002, SNI 2002. Denna standard har som bas EU:s reviderade näringsgrensstandard, NACE rev.1.1 (NACE = Nomenclature Générale des Activités dans les Communautés Européennes).

Redovisningsgrupper

I SM-statistiken sker indelning på myndigheter, län, näringsgren (SNI 2002), kön och hel- respektive deltidstjänstgörande. Specialbearbetning kan göras på en finare redovisningsnivå eftersom materialet är totalräknat.

Så görs statistiken

Uppgifterna samlas in från olika administrativa datalönesystem. Det insamlade materialet genomgår en manuell och maskinell redigering i syfte att kontrollera uppgifternas rimlighet. För respektive myndighet jämförs uppgifterna mot de inkomna uppgifterna föregående månad. Vid tveksamheter tas kontakt med myndigheten för att få en bekräftelse på att uppgifterna är korrekta eller för att justera eventuella felaktigheter.

Statistikens tillförlitlighet

Bortfall

Bortfall utgörs av icke inrapporterade anställda på myndigheter och institut. För vissa myndigheter där uppgifter finns från en tidigare mätmånad imputeras uppgifter. De uppgifter som har imputerats har byggts på den saknade myndighetens tidigare inlämnade data som har räknats upp med genomsnitt från den svarande populationen. För mars 2004 har samtliga myndigheter lämnat in uppgifter.

Täckning

Vid uppdelning mellan olika sektorer uppstår ibland tveksamheter om vilken sektor en enhet ska tillhöra. Vissa mindre enheter kan då "ramla mellan stolarna". Uppdatering av ramen sker en gång per år med månadsvisa korrigeringar. I undersökningen avseende mars 2004 uppskattas undertäckningen till cirka 2 800 personer, vilket motsvarar cirka 1,2 procent av den totala populationen.

Bra att veta

Spridningsformer

Undersökningen presenteras huvudsakligen i detta Statistiska meddelande samt i de statistiska databaserna på www.scb.se/databaser/ssd.asp.

Primärmaterial

Uppgifterna är sekretesskyddade varför uppgifterna om enskilda individer inte lämnas ut till någon annan än individen själv. I undantagsfall efter särskild prövning kan forskare få tillgång till avidentifierat individmaterial för egna bearbetningar. Avidentifieringen görs då så att enskilda individer inte kan urskiljas.

Annan statistik

SCB producerar även motsvarande konjunkturstatistik för privat sektor samt för kommuner och landsting. Detta redovisas bland annat i Statistiska meddelanden för respektive undersökning. Löneuppgifter för den statliga sektorn redovisas också på årsbasis. Arbetskraftsundersökningarna (AKU) ger statistik över sysselsättningen för hela ekonomin. Det finns även en företagsbaserad kvartalsstatistik över sysselsättning för hela arbetsmarknaden (KS). Ovanstående undersökningar publiceras också i statistiska meddelanden serie AM.

Mer information om statistiken och dess kvalitet ges i en särskild [Beskrivning av statistiken](#) på SCB:s webbplats, www.scb.se.

In English

Summary

The average monthly salary for salaried employees in the governmental sector was SEK 25 280 during March 2004. Since March 2003, the monthly salary has increased by an average of 4.2 per cent. For females the salaries increased by an average of 4.7 per cent and for males the salaries increased by an average of 3.8 per cent.

During March 2004 a total of about 227 590 persons were employed in the governmental sector, 2 280 more than March 2003. About 109 740 of these employees were females and 117 850 were males.

Since 1976 Statistics Sweden (SCB) has collected data for the middle of the month of each quarter on employment in the central government sector. The data is used mainly in producing various employment estimates and forecasts for use in the national budgets and long-range forecasts.

After a report from the Wages and Salaries Committee in 1987, Statistics Sweden and the National Institute of Economic Research received a government commission to develop short-term statistics on wages and salaries. In February 1991 the survey expanded to include also the wages and salaries paid to employees. The main aim of the expanded survey is to provide a basis for estimations of economic trends and for analyses of cost trends in the central government sector. Since 2001, the survey is carried out by Statistics Sweden at the request of the National Mediation Office. Since January 2000 the survey has been conducted on a monthly basis.

The population consists of employees with state-regulated wages or salaries at all government authorities, government ministries, public utilities and national insurance offices. The target population is divided into employment population and salary population.

List of tables

1. Governmental sector – average monthly salary, by authority, March 2004	5
2. Governmental sector – average monthly salary, including retroactive wage, by authority, March 2003	6
3. Governmental sector – average monthly salary by branch of industry, March 2004	7
4. Governmental sector – average monthly salary, from March 2002 to March 2004	8
5. Governmental sector – average monthly salary in the Civil Service and The Defence Organization, from March 2002 to March 2004	9
6. Governmental sector – number of employees by authority, March 2004	10
7. Governmental sector – number of employees by county, March 2004	11
8. Governmental sector – number of employees by branch of industry, March 2004	12

List of terms

antal	number
Civilförvaltningen	Civil service
deltidstjänstgörande	part-time employees
Finansdepartementet	Ministry of Finance
Försvarsdepartementet	Ministry of Defence
Försvaret	Defence Organization
heltidstjänstgörande	full-time employees
Jordbruksdepartementet	Ministry of Agriculture
Justitedepartementet	Ministry of Justice
Kulturdepartementet	Ministry of Culture
kvinnor	female
län	county
Miljödepartementet	Ministry of Environment
myndighet	authority
månadslön	monthly salary
män	male
Näringsdepartementet	Ministry of Industry and trade
näringsgren	branch of industry
heltidspersoner	full-time equivalents
Riksdagens verk	The Parliament Agencies
samtliga	total, all
Socialdepartementet	Ministry of Health and Social Affairs
statlig sektor	governmental sector
statlig verksamhet	government activity
summa	sum
sysselsatta	employees
Utbildningsdepartementet	Ministry of Education and Cultural Affairs
totalt	total
övrig statligt lönereglerad verksamhet	state-subsidised activity